

# Прочий функционал редактора шаблонов

В редакторе так же есть дополнительные настройки и кнопки для манипуляций с редактируемым шаблоном.

## Импорт шаблона



- нажав на данную кнопку откроется окно проводника, в котором необходимо выбрать импортируемый шаблон. Для импорта используются только файлы в формате XML. После того как нужный файл выбран, программа подменит все содержимое документа, на то что содержалось в импортируемом файле. При этом программа так же подменяет и наименование и код шаблона.

### Внимание!

- Если импорт производится в новый шаблон, то при сохранении данного документа, если в базе уже имеется шаблон с таким кодом, программа не даст сохранить документ, до тех пор, пока код не станет уникальным.
- Если импорт производится в существующем шаблоне, проверки на соответствие кода шаблона или его имени отсутствуют, документ подменяется на импортируемый. В случаи если импортированный документ будет выбран с ошибкой, это может привести к потери всех наработок по редактируемому документу, а так же к ошибкам при открытии уже созданных документов.


## Экспорт шаблона



- нажав на данную кнопку откроется окно проводника, в котором необходимо выбрать место для сохранения шаблона. При экспорте шаблоны сохраняются в формате XML. Для удобства, данная кнопка имеет дополнительные параметры. Вариант «Без образцов» отрабатывает так же как и при нажатии на саму кнопку, в случаи если нажать на вариант «С образцами», помимо шаблона, будут экспортированы и созданные для данного шаблона образцы. Образцы будут сохранены в отдельную папку с аналогичным именем шаблона и так же будут иметь формат XML.

**Полезная информация!** При помощи функционалов импорта и экспорта шаблонов, можно безопасно редактировать требуемые шаблоны. Перед началом изменений, шаблон рекомендуется экспортировать как оригинал и хранить в качестве резервной копии. Если в процессе редактирования что-то пойдет не так или шаблон окажется испорчен, то воспользовавшись функционалом импорта, всегда можно будет восстановить документ из данной копии.

## Функционал создания шаблона из другого шаблона

Если ранее уже был разработан шаблон, в котором есть все требуемые и настроенные поля, то их можно скопировать в создаваемый шаблон. Для этого необходимо в дереве объектов выбрать какое-либо поле, выше/ниже которого будут добавлены скопированные элементы и нажать на соответствующую кнопку . При этом область макета шаблона будет заменена на две новые области, с отображением данных справочника шаблонов и с отображением дерева объектов другого шаблона (рисунок 1).

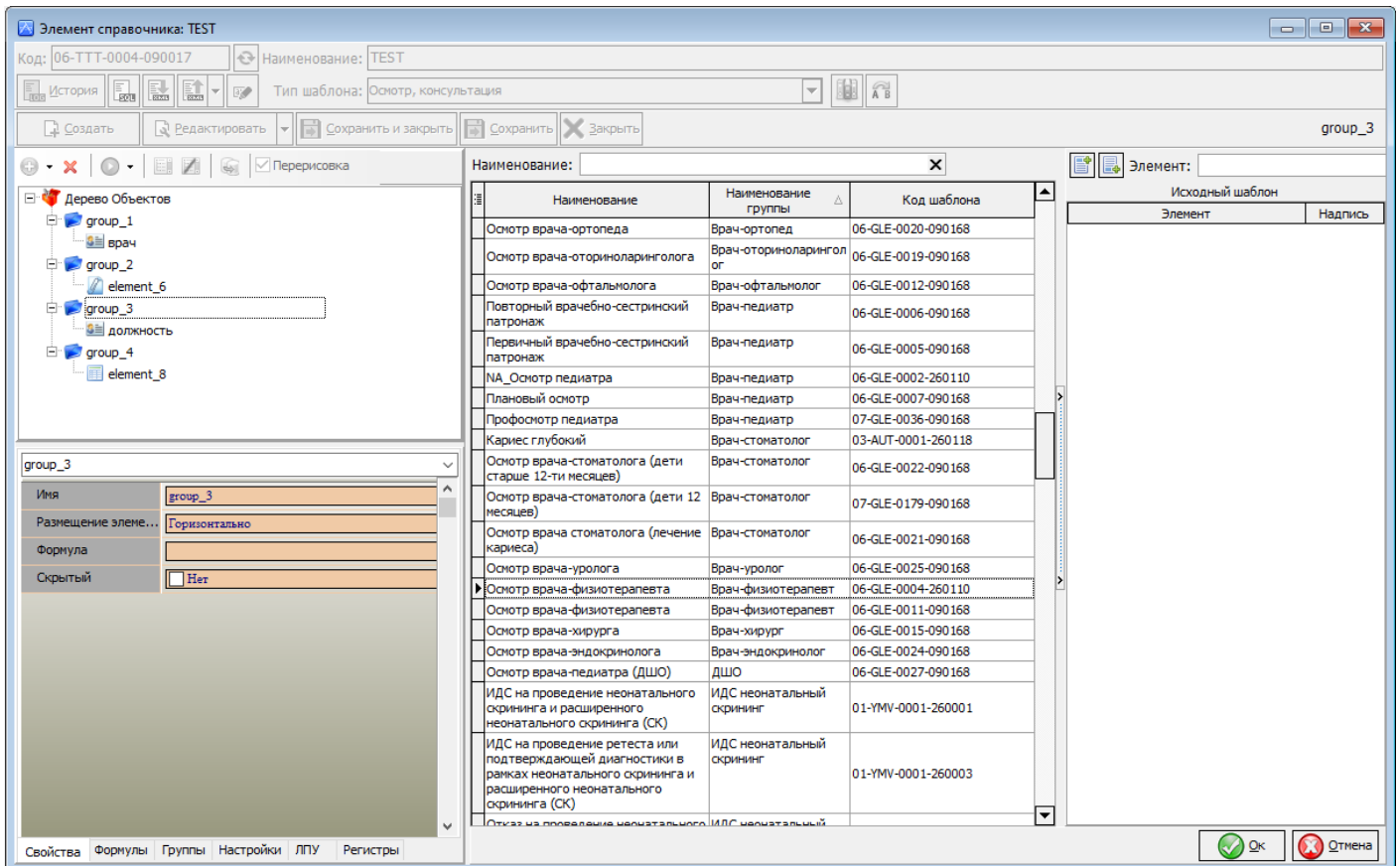


Рисунок 1 - Режим заполнения шаблона из других шаблонов

В открывшейся области с отображением списка шаблонов, необходимо выбрать запись, из которого необходимо будет скопировать элементы. После того как шаблон будет выбран, в правой области отобразится дерево объектов выбранного шаблона (рисунок 2).

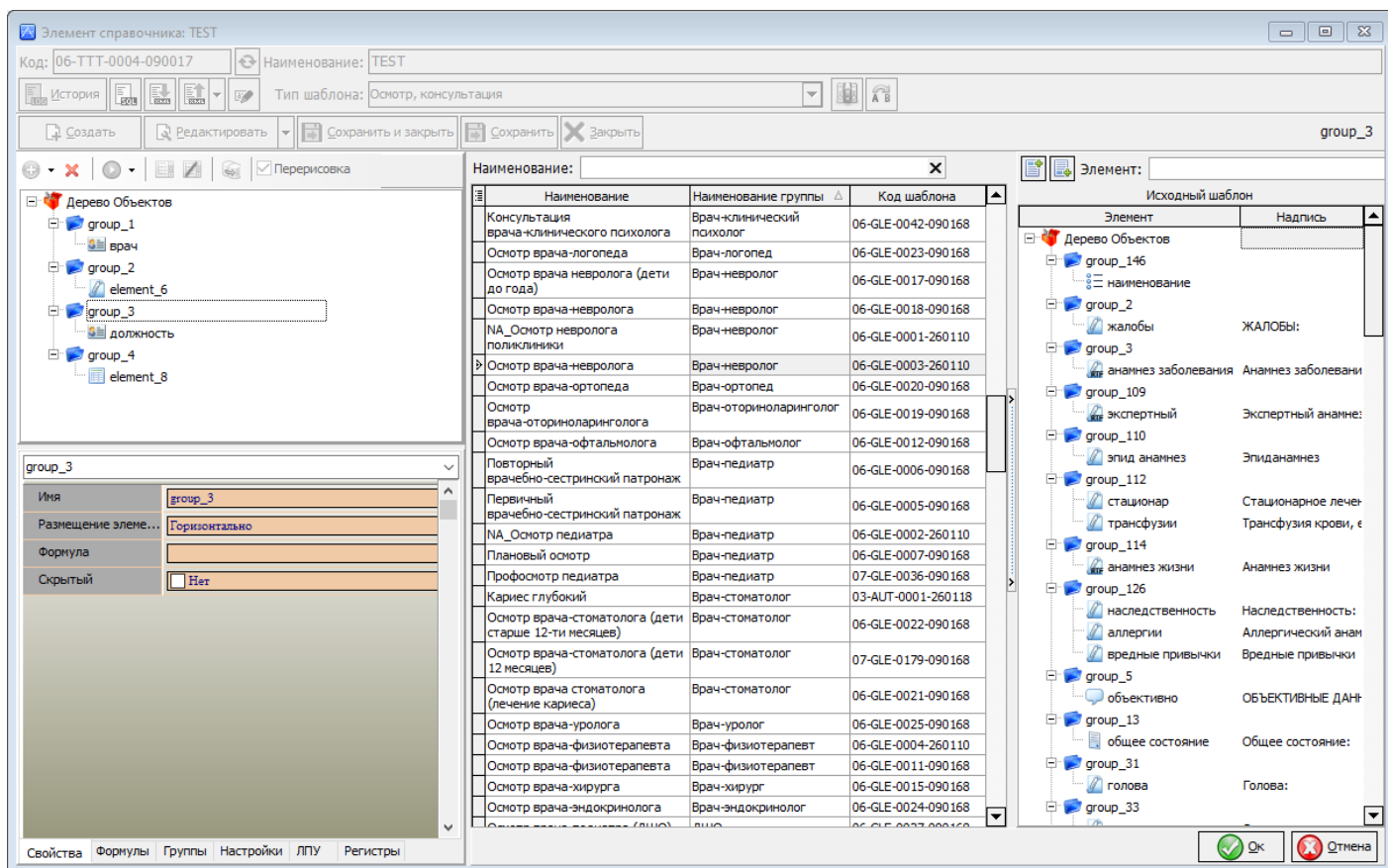


Рисунок 2 - Режим заполнения шаблона из других шаблонов

В области с деревом объектов необходимо выбрать тот объект который хотим скопировать. Если будет выбран конкретный элемент, то скопирован будет только выбранный элемент. Если выбрана группа, то при копировании будет перенесена и группа и содержащиеся в неё элементы. Аналогичным образом отработает при выборе всего дерева объектов - будут скопированы все содержащиеся в нем группы и элементы. При этом Дерево объектов и группы для программы будут иметь одинаковую значимость.

Для удобства работы, в дереве объектов копируемого шаблона, все элементы не только подписаны, но и напротив каждого из них в колонке «Надпись» отображается надпись заданная для выбранного элемента. А над самым деревом объектов, расположена панель поиска элементов по имени. Указав в данном поле примерное название поля и нажав кнопку ввода, программа автоматически изменит фокусировку на искомый элемент (рисунок 3). При повторном нажатии на кнопку ввода, программа будет искать следующий элемент содержащий в своем названии заданное словосочетание. Если элементы с искомым значениям закончатся, программа начнет поиск все так же по кнопке ввода с самого начала.

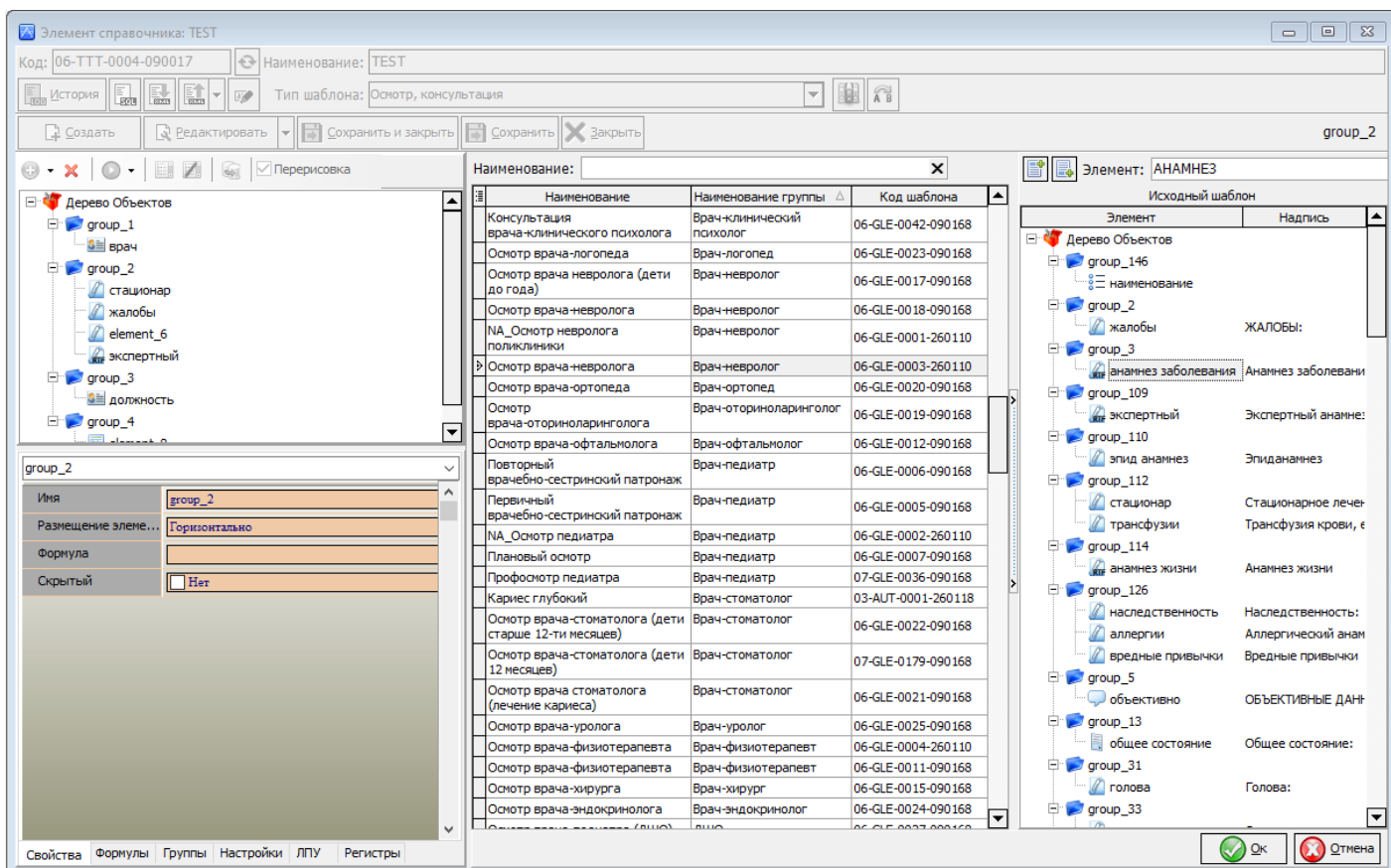



Рисунок 3 - Режим заполнения шаблона из других шаблонов

Для копирования выбранного элемента необходимо воспользоваться кнопками:

 Если необходимо скопировать выбранный элемент перед выбранным элементом нового шаблона.

 Если необходимо скопировать выбранный элемент после выбранного элемента нового шаблона.

Допускается копирование только равнозначных элементов, например поле или список из выбранного шаблона, можно скопировать перед/после другого поля нового шаблона. Копирование разноуровневых элементов не допускается, например нельзя скопировать поле перед/после группы, как и нельзя скопировать группу перед/после например форматизируемого текста или дробного числа.

В данном режиме можно копировать сколь угодно элементов и групп переключаясь между деревьями объектов старого и нового шаблона. Так же допускается копирование из нескольких шаблонов, например можно скопировать поле с жалобами из «Омотра кардиолога», затем выбрать «Омотр невролога» из него перенести поля с описанием анамнезов, а следом выбрать шаблон «Осмотр Хирурга» и забрать из него поля для диагноза. После того как все требуемые поля скопированы, необходимо в нижнем правм углу нажать на кнопку «Ок». Все манипуляции производимые до нажатия данной кнопки

считаются наброском и в конечном результате могут не воплотиться в действительность, после нажатия на кнопку «Ок», все изменения, вступают в силу и функционал копирует по запрограммированной схеме все те элементы и группы которые были выбраны в сам шаблон. В редких случаях, если возникают опасения что в новый документ могут скопироваться какие-либо ошибочные поля, то на последнем этапе вместо кнопки «Ок» иногда имеет смысл нажать на кнопку «Отмена». Если изменения в шаблоне по средствам описанного механизма были внесены, то по его окнчанию данной настройки, шаблон может быть отредактирован или донстроен в обычном режиме по усмотрению специалиста, в любом случаи в самом конце, отредактированный документ необходимо сохранить.

### Галочка «Перерисовка»

По умолчанию программа будет перерисовывать видимую часть макета формы при добавлении или изменении любого из элементов автоматически. Отключение данной галочки применяется для увеличения быстродействия системы при редактировании большого объема элементов. Для этого необходимо сначала отключить данную настройку (рисунок 4), затем производить требуемую работу с шаблоном. По окончании редактирования галочку следует включить для отображения итоговой версии шаблона. Сама же галочка по умолчанию всегда включена.

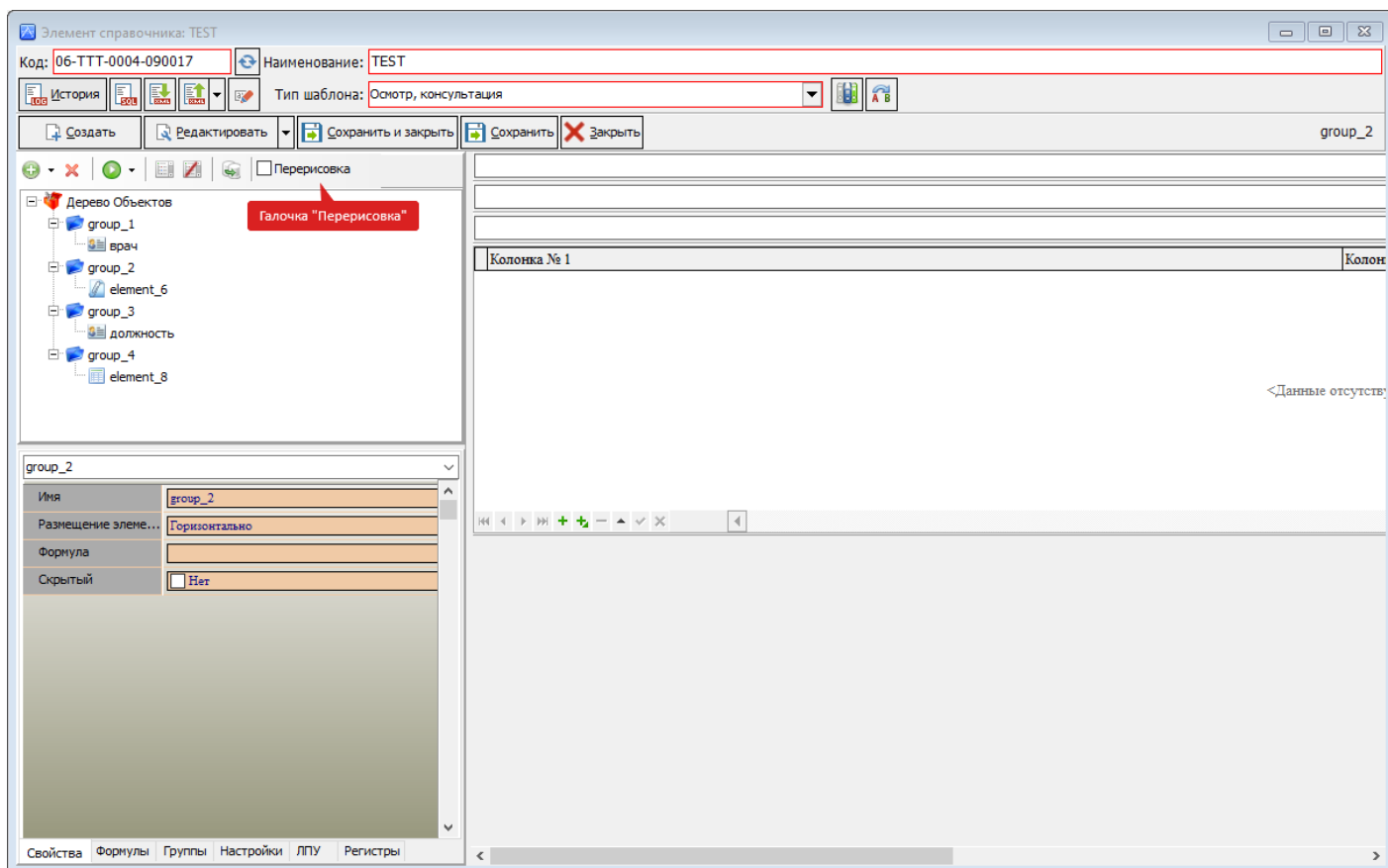



Рисунок 4 – Галочка «Перерисовка»

### Кнопка тестирования шаблона

 Данная кнопка используется для запуска шаблона в тестовом режиме, где можно со стороны пользователя проверить работоспособность тех или иных полей шаблона, различные настройки и вычисления. Кнопка имеет расширенный режим «Заполнить значениями» (рисунок 5). При запуске шаблона на тест в данном режиме все поля дополнительно заполняются произвольными значениями. Однако, если в шаблоне применялась таблица, то в данном тестовом режиме, значения таблицы всегда будут отображаться в виде трех дублирующийся строк.

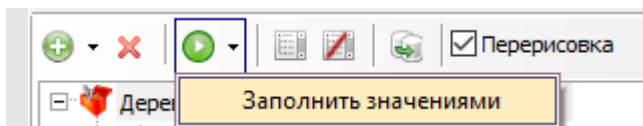


Рисунок 5 – Заполнение полей тестовыми

значениями в режиме тестирования

### Вкладка - Группы

На данной вкладке можно настроить отображение данного шаблона в тех или иных группах: в одной или нескольких, не копируя при этом сам шаблон. Для этого на данной вкладке необходимо нажать на кнопку добавления и в открывшемся окне «Групп шаблонов» выбрать требуемые. Для удобства удерживая клавишу «Ctrl» можно сразу выбрать несколько групп (рисунок 6)

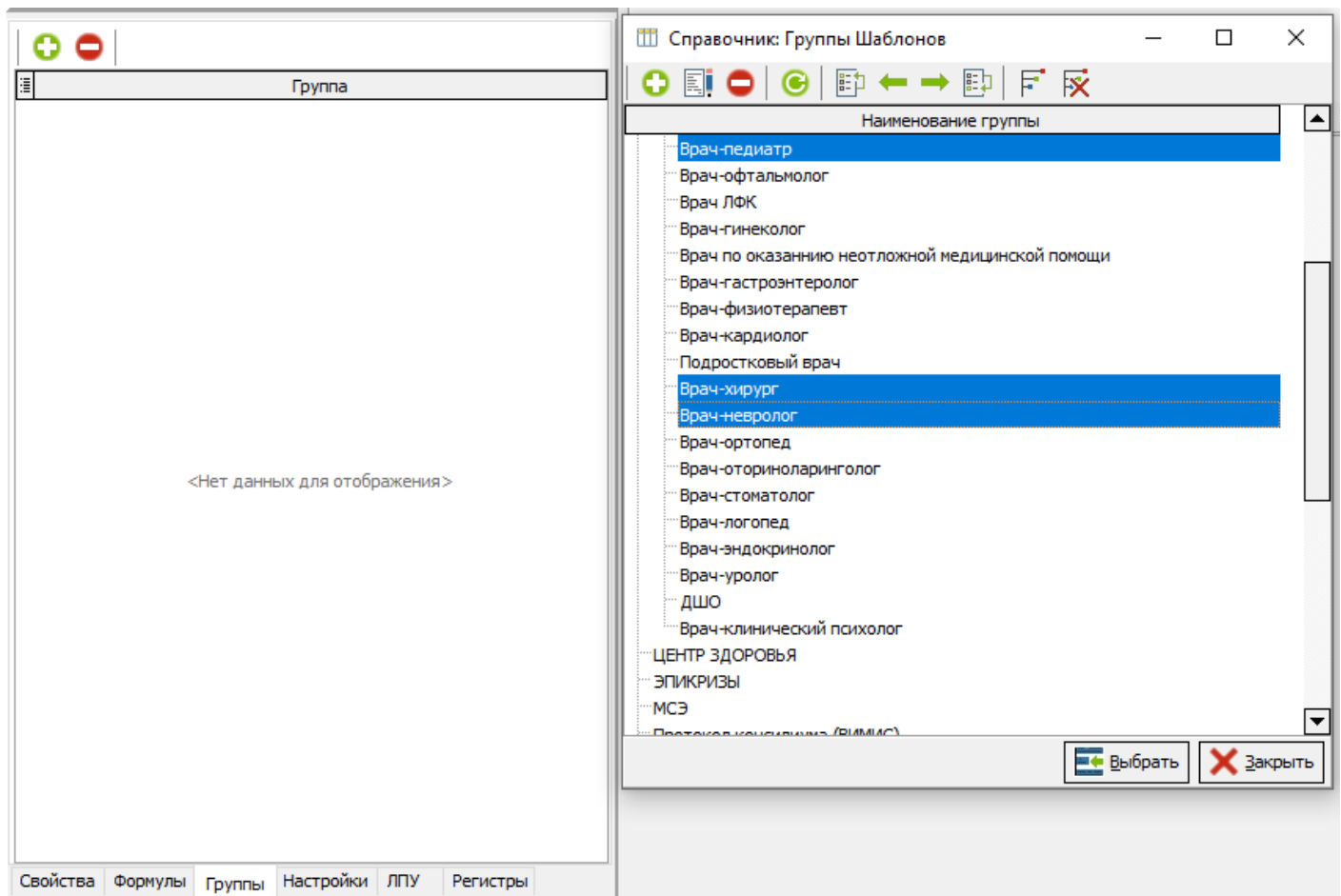


Рисунок 6 - Настройка отображения шаблона в нескольких группах

### Вкладка - Настройки

На данной вкладке используются различные внутренние настройки шаблона (рисунок 7):

Создавать из образца  
 Синхронизировать  
 Версия:

Код	СЭМД
▶ 119	Протокол консультации

Рисунок 7 – Настройка отображения шаблона

в нескольких

- Скрыто - данная галочка делает весь шаблон скрытым. Врач не сможет им больше воспользоваться или скопировать его из другого документа. Но при этом у врача есть возможность открывать созданные ранее документы из данного осмотра.
- Откл.орфографии - данная галочка отключает проверку орфографии в текстовых полях. в виде подсказки. По умолчанию при не правильном написании какого-либо слова, программа подчеркивает это слово а при нажатии на слово правой кл. мыши предлагает заменить на правильный по её версии вариант. Например если написать «Ангиография» и «Онгиография», то последнее будет явно написано с ошибкой (рисунок 8). В то же время даже при правильном написании программа не в состоянии распознать но так же считает ошибочно написанными, например «Эзофагогастродуоденоскопия». Если для конкретного врача эта настройка принципиально, то нажав на данную галочку проверка орфографии будет отключена для всего шаблона.

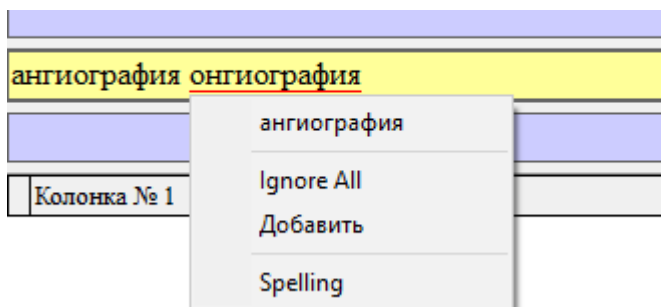


Рисунок 8 – Пример работы проверки

орфографии в работе шаблона

- Собственная нумерация - По умолчанию, любой созданный шаблон имеет нумерацию, которая берется по последнему созданному документу +1. Данная настройка позволяет вести для шаблона собственную нумерацию. Нумерация будет настраиваться как последний номер документа с включенной данной настройкой +1 (рисунок 9). Данная настройка актуальна для различных протоколов операций и им подобным документам, где номер документа может быть принципиален.

Статус	Номер	Дата	История болезни	Наименование	Тип шаблона	Шаблон
	15235	29.03.2024 8:43:04		ОСМОТР ГИНЕКОЛОГА №15235 от 29.03.2024	Осмотр, консультация	ОСМОТР ГИНЕКОЛОГА
	15236	29.03.2024 8:43:42		Осмотр врача-невролога №15236 от 29.03.2024	Осмотр, консультация	Осмотр врача-невролога
	15237	29.03.2024 8:44:14		Профосмотр кардиолога №15237 от 29.03.2024	Осмотр, консультация	Профосмотр кардиолога
	1	29.03.2024 8:46:35		TEST №1 от 29.03.2024	Осмотр, консультация	TEST
	2	29.03.2024 8:47:13		TEST №2 от 29.03.2024	Осмотр, консультация	TEST
	15238	29.03.2024 8:47:28		Осмотр врача-уролога №15238 от 29.03.2024	Осмотр, консультация	Осмотр врача-уролога

Рисунок 9 – Пример работы нумерации и параметра «Собственная нумерация» для документов

- Сохранять с пустыми обязательными без подписи - В обычной работе с шаблоном, если сделать какое-либо из полей обязательным, программа не даст сохранить документ до тех пор пока данное поле не будет заполнено. При этом при попытке

сохранения такого документа появится соответствующее окно (рисунок 10).

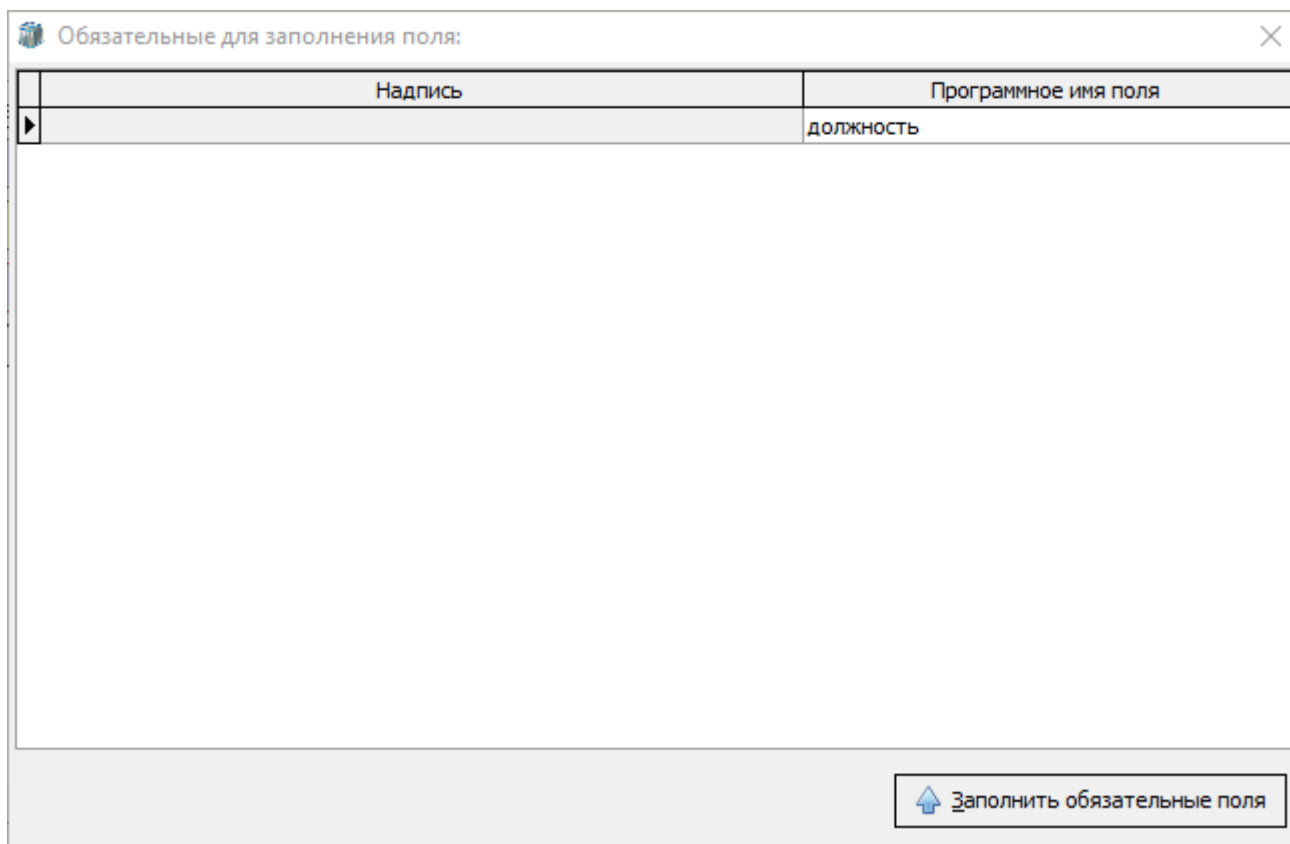


Рисунок 10 – Пример проверки заполнения обязательных полей

Данная настройка позволяет сохранять шаблон, игнорируя в нем любые проверки заполнения обязательных полей, но при этом документ не будет подписываться и формировать СЭМД до тех пор пока все обязательные поля не будут заполнены. Пример работы данной настройки описан в [инструкции о Вакцинации](#). Обычно используется для контроля работы специалистов, чтобы последний понимал какие поля необходимо заполнить для правильного формирования документа, но при этом в виду отсутствия возможности сразу указать эту информацию, есть необходимость сохранить документ.

- Создавать из образца - настройка разрешает создавать осмотр только из заранее подготовленного образца. Сами осмотры при этом будут выделены желтым цветом в справочнике шаблонов (рисунок 11). Как правило настройка применяется для стоматологических осмотров. В них обычно указывается несколько различных услуг, а сам набор услуг в зависимости от заболевания условно фиксирован, настройка позволяет исключить человеческий фактор при оформлении документа, так как минимальный набор услуг уже будет прописан в образце и даже если врач что-то забудет заполнить, ошибки не появятся.

Избранные шаблоны	Наименование	
▶ K04.0 Хронический фиброзный пульпит	K04.4 обострение хронического периодонтита в 3 посещения	Стоматология терапевтическая
	Кариес глубокий	Стоматология терапевтическая
	K04.0 обострение хронического пульпита в 2 посещения	Стоматология терапевтическая
	▶ K03.0 Повышенное стирание зубов	Стоматология терапевтическая
	Кариес средний	Стоматология терапевтическая
	K04.5 хронический периодонтит в 3 посещения	Стоматология терапевтическая
	Анкета состояния здоровья	Стоматология терапевтическая
	K04.0 Хронический фиброзный пульпит	Стоматология терапевтическая
	K04.5 Хронический периодонтит (без каналов)	Стоматология терапевтическая
	Заметка для повторных приемов	Стоматология терапевтическая

Рисунок 11 – Пример отображение шаблонов настроенных параметром «Создавать из образца»

- Синхронизировать - данная настройка работает в связке с полем «Версия» и кнопкой «Выгрузить» на вкладке «ЛПУ». Доступ к функционалу имеют только сотрудники Медицина-ИТ. Функционал позволяет синхронизировать шаблон с аналогичным документом в ЦОДе и централизованно поддерживаться сотрудниками Медицина-ИТ. Как правило, данная настройка делается на регламентные документы, в случаи изменения приказов, редакций мин.здрава или по иным доработкам, сотрудники Медицина-ИТ изменяют документ под обновленный регламент и сохраняют документ в ЦОДе. У всех ЛПУ у которых имеется аналогичный шаблон и включена данная настройка, автоматически обновится до актуальной версии (механизм аналогичен обновлению печатных форм). При обновлении шаблона так же автоматически обновляются и данные в поле «Версия». В случаи если в ЛПУ имеется другое мнение о работе подобно настроенных шаблонов, то данную настройку можно отключить. В этой ситуации, шаблон перестанет обновляться, а специалисты ЛПУ самостоятельно настраивают документ на их усмотрение и отвечают за корректность выгружаемых в федеральные сервисы данные.
- Версия - в поле отображается текущая версия шаблона. Настройка нужна для отсеживания актуальности документа и работает только для синхронизированных шаблонов. При обновлении шаблона, версия автоматически меняется на актуальную.
- Кнопка «Синхронизация регистровых имен» - Если у ЛПУ ранее были какие-либо шаблоны, которые не были настроены на выгрузку данных (не были настроены регистровые имена), а в процессе работы шаблон был донстроен и необходимо выгрузить данные из уже оформленных до настройки шаблонов, то необходимо воспользоваться данной кнопкой. При её нажатии программа проставляет в старые сохраненные документы, настроенные регистровые имена и обновляет данные

- Табличная часть СЭМДов - в данной таблице формируется список всех видов СЭМДов, которые должны формироваться из данного документа. Для добавления СЭМДа, необходимо нажать на кнопку добавления, в открывшемся справочнике РЭМД, необходимо найти и выбрать требуемый документ. Для удобства, можно сразу выграть несколько документов из списка, удерживая кнопку «Ctrl»
- Кнопка «Проверить наличие регистровых имен» - если в табличной части СЭМДов были выбраны записи по которым надо выгружать данные, то нажав на данную кнопку программа перепроверит и выведет список обязательных (рисунок 12) и не обязательных (рисунок 13) регистровых имен, которые нужны будут для корректно выгрузки указанного СЭМДа.

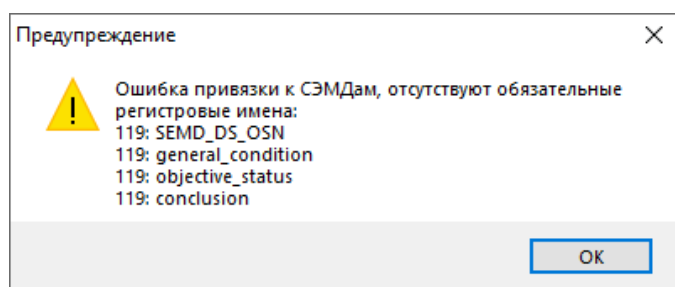


Рисунок 12 - Предупреждение об отсутствии обязательных регистровых имен для 119 СЭМДа

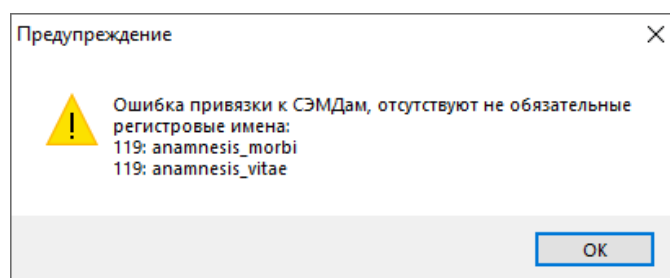


Рисунок 13 - Предупреждение об отсутствии не обязательных регистровых имен для 119 СЭМДа

### Вкладки «ЛПУ»

На данных вкладках отображается список ЛПУ для которых настроена синхронизация шаблона. Функционал данной вкладке доступен только сотрудникам Медицина-ИТ. Для редактирования списка ЛПУ, используется кнопка «Привязать шаблон». После того как список ЛПУ составлен, нажав на кнопку «Выгрузить»

### Вкладка «Формулы»

На данных вкладках отображается информация о том, для какого элемента, какая формула прописана (рисунок 14). При нажатии в данной области на интересующий элемент/формулу программа изменяет фокус на выбранный элемент и открывает вкладку «Свойства».

анамнез_текст	Обязательное=([doc_version]>0)
anamnesis_vitae	Обязательное=([doc_version]>0)
имт т	Текст=[Масса тела т]/(([Пост т]/100)*([Пост...
ад1	Обязательное=([doc_version]>0)
ад2	Обязательное=([doc_version]>0)
пульс	Обязательное=([doc_version]>0)
общее состояние	Обязательное=([doc_version]>0)
гипотензивные лп	Обязательное=([талон]=1)
ад гипотензивные лп	Видимость=([гипотензивные лп]+0=1)
гипогликемические лп	Обязательное=([талон]=1)
гиполипидемические лп	Обязательное=([талон]=1)
относительный сср	Видимость=([в]>18)and([в]<39)
абсолютный сср	Видимость=([в]>40)and([в]<64)
группа здоровья	Обязательное=([doc_version]>0)
гз до пмо	Обязательное=([doc_version]>0)
гз после пмо	Обязательное=([doc_version]>0)
позновательная	Видимость=([в]<5)

Свойства    Формулы    Группы    Настройки    ЛПУ    Регистры

Рисунок 14 – Пример настройки

формул в шаблоне

### Вкладки «Регистры»

На данных вкладках отображается информация о том, для какого элемента, какая регистровое имя прописано (рисунок 15). При нажатии в данной области на интересующий элемент/регистру программа изменяет фокус на выбранный элемент и открывает вкладку «Свойства».

element_120	осложнения вимис	Complications
element_163	осложнения	Complications_BL
element_161	осложнения_текст	Complications_text
element_109	пусть место сторона введ	DRUGINTAKE
element_158	место	DRUGINTAKE_M
element_157	путь	DRUGINTAKE_P
element_89	сторона	DRUGINTAKE_S
element_159	дата реакции	Date_Reakcia
element_123	дата окончания процедуры	Date_end_priem
element_53	дата иммунизации	Date_of_pathological_reaction
element_122	дата начала процедуры	Date_priem
element_113	дозировка	Dose
element_79	лек средство	Drug_intolerance_drug
element_116	дата вакцинации	Fact_date_priv
element_63	д	IMM_DOPUSK
element_128	процедура	Med_procedure

Свойства    Формулы    Группы    Настройки    ЛПУ    Регистры

Рисунок 15 – Пример настройки

формул в шаблоне

Revision #9

Created 19 February 2024 08:30:24

Updated 15 April 2024 13:53:11

1 14